



MANUEL UTILISATEUR APPLICATION WI-LIGHT



SOMMAIRE

Se connecter à un appareil autonome avec le Wi-light	3
Connecter le logiciel DMX avec l'application Wi-light.....	5
Démarrer l'application Wi-Light.....	6
Déclenchements et modifications des boutons	8
Modifier manuellement les valeurs des canaux DMX	9
Modifier les couleurs et les contrôles	10
Paramètre généraux.....	11

SE CONNECTER A UN APPAREIL AUTONOME AVEC LE WI-LIGHT

A la première utilisation, l'appareil WIFI Autonome crée un réseau WIFI de type Point d'Accès (LimitedAP). Il est très facile de s'y connecter et cela dépend de l'OS de votre smartphone ou tablette.

Se connecter sous Android :

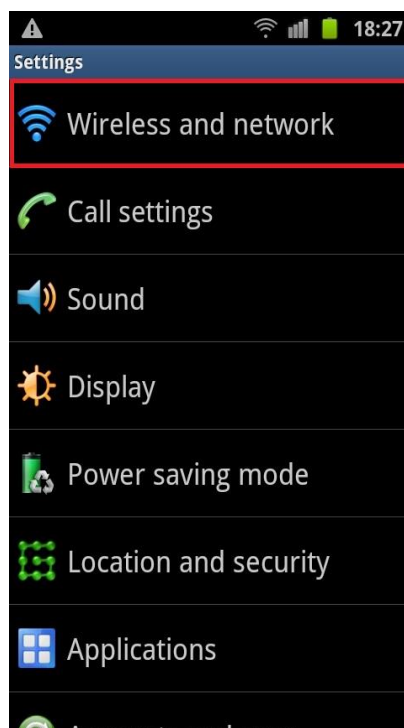
- Allez dans les Paramètres (1).
- Cliquer sur Sans fil et réseau (2).
- Cliquer sur Paramètres Wi-Fi (3).
- Cliquer sur le nom du réseau crée par l'appareil WIFI et entrer le mot de passe :

Nom du réseau : W-DMX FXXX (avec XXXX les 4 chiffres du numéro de série de l'appareil)

Mot de passe : 1234567890



(1)



(2)



(3)

Après quelques secondes, vous êtes connecté au réseau.

Se connecter sous iOS :

- Allez dans paramètres.
- Cliquez sur WIFI.
- Sélectionnez le réseau affiché dans PERIPHERIQUES pour s'y connecter.

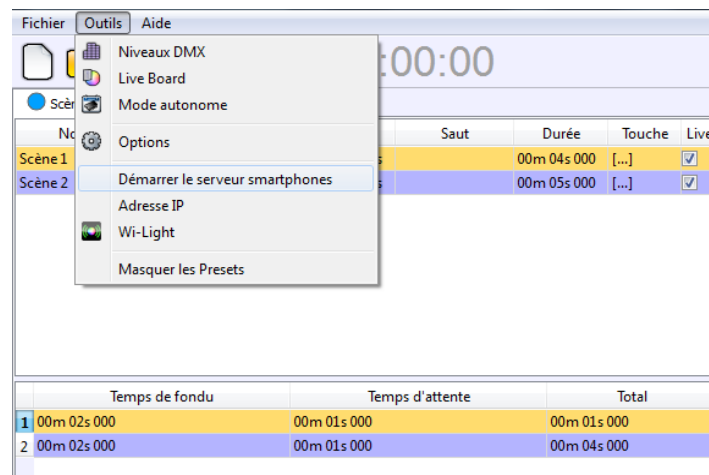


Dès que le téléphone ou la tablette est correctement connectée sur le réseau de l'interface WIFI, vous pouvez lancer l'application Wi-light. La connexion sur les appareils Apple peut prendre 1 à 2 minutes les premières fois.

CONNECTER LE LOGICIEL DMX AVEC L'APPLICATION WI-LIGHT

D'abord, vous devez connecter votre terminal (smartphone/tablette) sur le même réseau que votre ordinateur.

Démarrer le logiciel, ouvrir le menu Outils et cliquer sur Démarrer le serveur smartphones.



Le menu Outils permet aussi de connaître l'adresse IP de l'ordinateur avec l'option "Adresse IP". Cette information est utile pour connaître le sous-réseau de votre point d'accès. Il s'agit du 3eme champ de l'adresse IP.

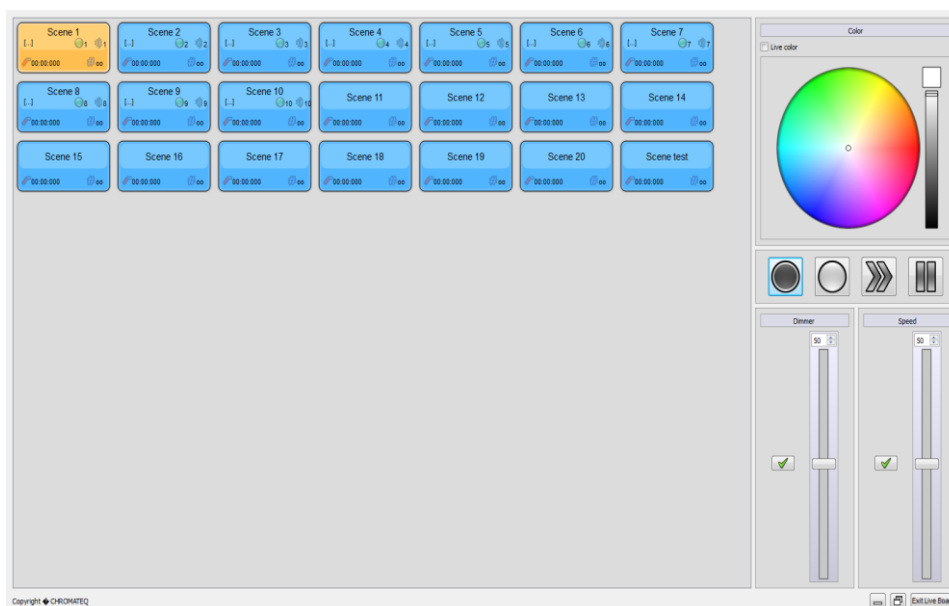
Exemple : L'IP de votre ordinateur (donné par le logiciel) est 192.168.0.55

L'IP à utiliser avec le smartphone/tablette doit être 192.168.0.XXX avec XXX compris entre 1 et 255, (sauf 55 et 111). Le 3eme champ de l'IP doit obligatoirement correspondre.

Dans le logiciel, cliquez sur l'icône du Live Board.



Quand le Live Board apparaît, vous pouvez voir les scènes ou les programmes que vous avez créés ainsi que d'autres options comme la vitesse, le dimmer général, etc.



Démarrer l'application Wi-Light, l'application va chercher et trouver le smartphone serveur sur le réseau. Il est possible de voir l'adresse IP trouvée (identique à celle de l'ordinateur) dans l'onglet Paramètres.

Si la connexion n'est pas correctement établie, il apparaît un message sur l'écran, cliquez alors sur l'onglet des paramètres. Vérifier que l'adresse IP correspond avec celle de votre ordinateur. Cliquez sur l'icône de rafraîchissement pour chercher le serveur et attendre quelques secondes. Sinon redémarrer l'application et la connexion Wifi de votre terminal.

Si l'icône de "Non connexion" n'apparaît pas, cela veut dire que vous êtes bien connectés. Vous pouvez voir dans l'onglet Scènes toutes les scènes créées dans le logiciel.

Vous pouvez contrôler les appareils avec le logiciel et/ou l'application Wi-light en temps réel. Il est possible de connecter jusqu'à 10 terminaux en simultanée sur le serveur smartphone du logiciel.

Au démarrage l'application Wi-Light va détecter l'interface automatiquement sur le réseau sur lequel le terminal est connecté. L'IP de l'interface trouvée sera affichée dans les paramètres de l'application. Le détection peut prendre plusieurs secondes.

Si plusieurs appareils WIFI sont connectés sur le même réseau, cliquez sur l'icône de rafraîchissement en haut et droite pour chercher les appareils et attendre quelques secondes. Une fenêtre va alors s'afficher dans laquelle vous allez pouvoir choisir avec quel appareil vous voulez communiquer. Chaque appareil est listé selon son numéro de série et son adresse IP sur le réseau.



Si l'icône de "Non connexion" n'apparaît pas, cela veut dire que vous êtes connectés à un appareil.

Si la connexion est établie correctement, vous pouvez voir dans l'onglet Scènes la liste des scènes disponibles que vous avez sauvegardées dans la mémoire autonome de l'appareil.

DECLENCHEMENTS ET MODIFICATIONS DES BOUTONS

La liste des scènes permet de déclencher ou arrêter les scènes sur lesquelles vous appuyez. Elle apparaît lorsque la connexion est parfaitement établie entre le terminal et l'interface autonome et si plusieurs scènes ont bien été écrites dans la mémoire de l'appareil WIFI.

Il est possible de modifier l'icône et le nom des scènes. Cliquer sur l'icône en question en maintenant 3 secondes. Une nouvelle fenêtre apparaît dans laquelle vous pouvez choisir une icône parmi les listes, vous pouvez aussi changer la couleur de l'icône ainsi que le nom de la scène.

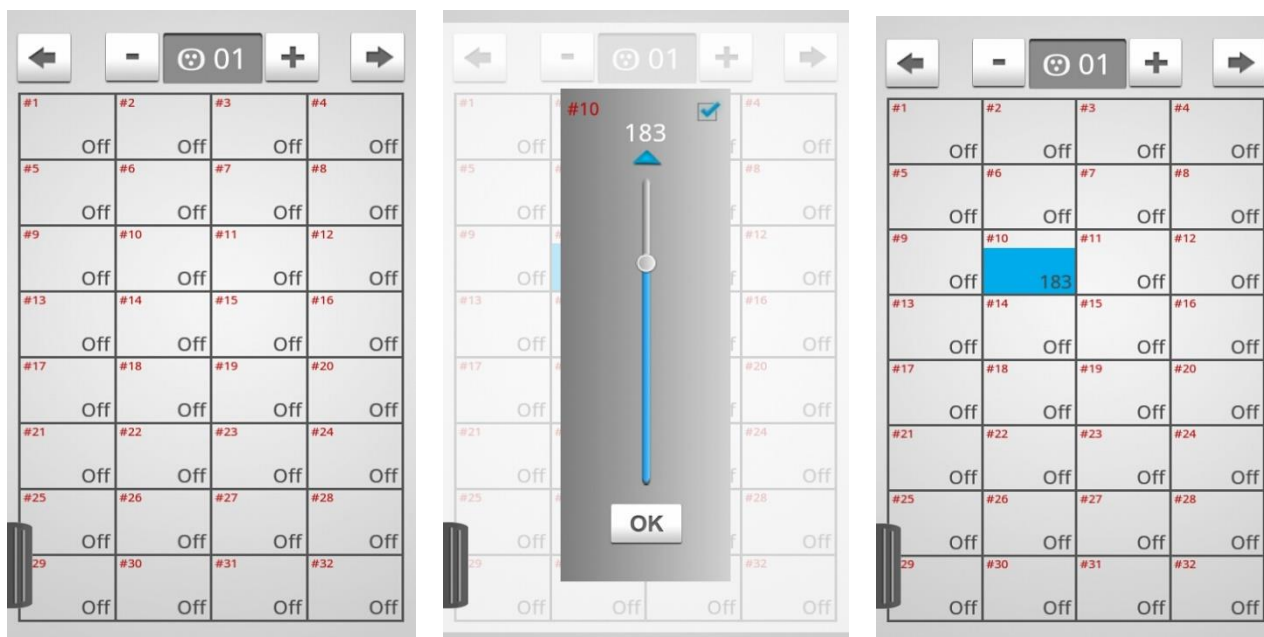


MODIFIER MANUELLEMENT LES VALEURS DES CANAUX DMX

Sélectionner l'onglet des canaux DMX à partir des onglets disponibles. Il apparaît un tableau graphique de 32 canaux et il est possible de modifier manuellement et individuellement l'ensemble des canaux.

Il faut d'abord, choisissez l'univers DMX sur lequel vous souhaitez régler les canaux en cliquant sur les boutons + et – en haut de l'écran. Une fois l'univers choisi, vous pouvez faire défiler les différentes pages de 32 canaux avec les flèches en haut de l'écran. Ensuite, il suffit de cliquer sur le numéro de canal que vous voulez modifier. Une fenêtre s'affiche avec un curseur pour ajuster manuellement la valeur du canal.

Les valeurs modifiées manuellement sont toujours actives jusqu'à ce que vous les désactiviez avec la coche en haut à droite de la fenêtre du canal.



MODIFIER LES COULEURS ET LES CONTROLES

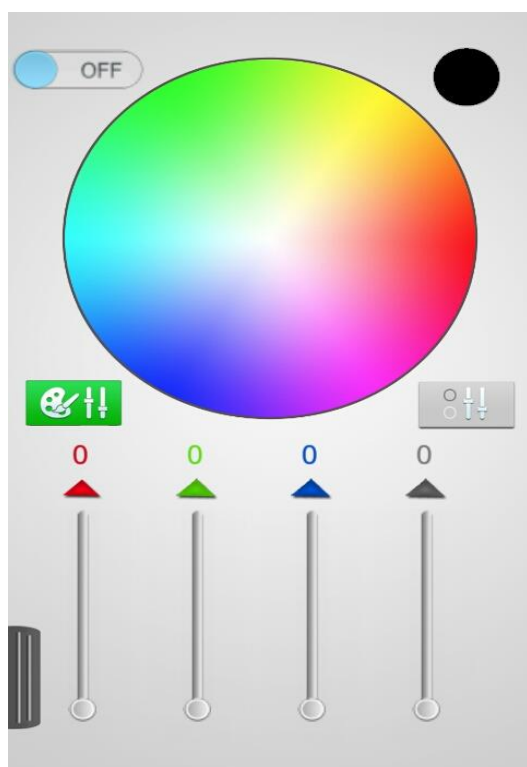
Sélectionner l'onglet Couleur. À partir des onglets disponibles. Il est possible de modifier la couleur de tous les appareils RGB grâce à la palette de couleurs, ou aussi, directement grâce aux curseurs RGBW. Il suffit d'utiliser la palette pour appliquer une couleur aux appareils connectés.

Pour annuler les changements effectués sur les couleurs et reprendre les valeurs de la scène courante, il faut appuyer sur le bouton On/Off en haut à gauche de l'écran.

En appuyant sur le bouton à droite, de nouveaux boutons et curseurs apparaissent. Avec les curseurs vous pouvez agir directement sur l'intensité lumineuse générale (Dimmer pour le curseur de gauche) ou la vitesse de la scène courante.

Les différents boutons sont :

- Full white : les appareils passent tous en blanc.
- Black-out : les appareils s'éteignent.
- Pause : mets la scène courante en pause.
- Next : passe à la scène suivante de la liste.



PARAMETRE GENERAUX

Sélectionner l'onglet des paramètres. Il est possible de désactiver ou non les différents onglets du Wi-Light.

Une fois que le choix des onglets actifs/inactifs est fait, il est possible de verrouiller cet état par un mot de passe.

